

LA GAZETTE DE FAYS

Numéro 26 - Juillet 2013

Journal publié par la Commune de Fays

Site internet : <http://www.fays.mairie.com>

Comité de rédaction : Marie-France CLAUDON, Isabelle HARTHONG, Dominique LITAIZE, Yves BASTIEN, Alain LITAIZE.



Le site internet de Fays sur <http://www.fays.mairie.com>



La fin d'une odyssée pour Marion et Clément

SOMMAIRE

2 - Edito - Le billet du Maire

3-4 - Infos municipales

5 - Le site internet de Fays

6-7 - Infos diverses

8 - Lu pour vous

9-10 - Un tour d'Europe à vélo (suite et fin)

11 - Le paysage bouge au chemin des Joncs

12 - Vie associative

EDITO

Quelle surprise ! Pour une fois je ne vais pas vous bassiner avec ma sempiternelle mauvaise humeur, mon intransigeance. Le premier juin (si j'en crois ce qu'écrit, par ailleurs, Yves – et je ne vois pas pourquoi je mettrais sa parole en doute), la Municipalité nous a invités à à écouter Marion et Clément qui se proposaient de nous faire part de leur expérience de cyclistes intrépides. Le sujet, en soi, était, déjà, plus qu'intéressant. Ces jeunes gens avaient bien préparé leur exposé : bon sang ne saurait mentir et l'on a les parents que l'on méritait (!) les leçons et exemples de leurs mentors familiaux (et familiers) leur ont bien servi et, surtout, ils les ont mis en pratique

Ce qui fait que nous avons pu suivre sans aucune difficulté le périple étonnant de ces deux jeunes partis à la découverte de l'Europe Centrale : Allemagne, Autriche, Hongrie, Roumanie,

Bulgarie, ... et pour finir Italie et Espagne, mais dans d'autres conditions. Onze pays en tout, paraît-il ! Ils nous ont fait partager, dans la *Gazette* quelques unes de leurs aventures, heureuses le plus souvent, malheureuses aussi en une ou deux occasions. Leur propos, très bien articulé : pourquoi, comment, finalité, conditions matérielles, et surtout, le but (?) : rencontres avec les gens du pays qu'ils traversaient. Et là, surprise encore : la barrière de la langue n'existe guère quand on a une bonne tête (dans tous les sens du terme), de la bonne volonté et de l'envie. Cette envie d'entrer en contact avec les gens, leur culture, leur mode de vie (ils n'ont pas réclamé un stèque⁽¹⁾ frites et un camembert au fin fond de la Bulgarie comme trop de « touristes ») a été adaptée en permanence et les a, disent-ils, beaucoup enrichis. Je le crois volontiers.

Marion et Clément n'ont pas réalisé un exploit sportif. Ce n'était pas leur but, d'ailleurs. Leurs performances n'ont rien à voir avec celles des coureurs du Tour de France actuel. Leur exploit a consisté à s'embarquer dans une entreprise qui dépasse, et de loin, le confort du quotidien, de l'avoir menée à bien, d'en être revenus les yeux écarquillés par la bonté, la générosité, la gentillesse du genre humain. Ils ont provoqué ces comportements par le leur. Ils ont retrouvé leurs familles avec bonheur, ils ont cru dans le genre humain, ils nous ont fait partager ce sentiment, ils nous ont donné de l'espoir. Ce n'est pas mal par les temps qui courent. Merci à vous deux. Il y a des jeunes intéressants !

⁽¹⁾Oui, je sais. On ne se refait pas, hélas !

A.L.

Billet du Maire

Avant d'écrire ce billet je m'étais juré d'attendre le retour durable du beau temps. Nous sommes fin mai, le ciel est d'un gris tenace, la pluie ne s'est pas arrêtée de tomber depuis ce matin et la température en milieu de journée n'a pas dépassé les dix degrés. Alors n'y tenant plus, je me décide d'ouvrir ce billet dans le confort de mon bureau dont la fenêtre s'ouvre sur un temps qui n'incite vraiment pas à mettre le nez dehors.

Oui décidément, la météo nous joue de biens vilains tours ce printemps ! Mais j'arrête là mon propos car je ne veux pas rajouter au pessimisme ambiant. Essayons de trouver des motifs de satisfaction dans cet océan de morosité météorologique.

Chacun s'accorde à penser que toute l'eau qui est tombée a rechargé les nappes souterraines, dissipant ainsi toute crainte de sécheresse. Premier bon point.

Deuxième bon point. Toutes les plantations d'espèces ligneuses réalisées ce printemps ne connaîtront pas de problèmes de reprise et tout laisse à penser que leur croissance devrait être bonne. Cela devrait donc être le cas de notre plantation réalisée dans les parcelles Marin acquises par la commune en octobre 2012 et dont la plantation d'avril est relatée dans ce numéro de la Gazette.

Troisième bon point. L'inconstance des conditions météo nous incite à relativiser

les événements et à accepter les caprices du temps. *Faire avec en attendant des jours meilleurs* renforce notre vertu de patience.

L'inconfort de ce printemps pluvieux et froid n'a pas réduit à néant les travaux paysagers de la commune. À la diligence de Christian Sachot et d'Olivier Poirot, assistés d'élus volontaires, le fleurissement du village a été effectué. Je pense que vous pourrez vous rendre compte des efforts fournis et de la motivation de la municipalité à développer son action en faveur de l'embellissement du village et de la qualité de son environnement. Cependant cette action ne saurait être durable sans être fortifiée par les Faysiens qui sauront, je pense, accompagner la démarche communale par un effort personnel de fleurissement de leur propriété. À ce sujet, j'invite ceux qui le souhaitent à s'inscrire au concours des Maisons fleuries que nous organisons fin juillet prochain. Parallèlement la commune participera au concours des villages fleuris en espérant que ses efforts de fleurissement seront récompensés. En s'inscrivant dans cette dynamique de progrès, Fays et ses habitants devraient, dans une solidarité bien comprise, atteindre ce noble objectif d'amélioration de la qualité de leur environnement.

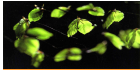
Autre sujet, la réforme de l'intercommunalité.

Vous savez que la mise en place des nouvelles communautés de communes va s'effectuer au 1^{er} janvier 2014. Pour ce qui concerne l'actuelle communauté de communes de la Vallée de la Vologne à laquelle nous sommes rattachés, l'arrêté préfectoral du 27 mai 2013 a porté création d'une nouvelle communauté de communes appelée Vologne-Durbion et constituée de la fusion des communautés de communes de la Vallée de la Vologne, de l'Arentèle-Durbion-Padozel, du canton de Brouvelieures et de l'adhésion des communes de Aumontzey, Herpelmont et Jussarupt. Cette nouvelle structure très élargie comptera 41 communes avec un peu plus de 17 700 habitants. Gageons que celle-ci, avec toutes ses forces vives unies gagnera en efficacité. Les enjeux de demain sont forts avec l'assainissement, la qualité de l'environnement, le développement économique local, pour ne citer que les principaux.

Dans l'attente des élections municipales de mars 2014 qui désignera en même temps les délégués communautaires, la nouvelle communauté de communes fonctionnera dès le 1^{er} janvier 2014 avec les délégués actuels qui auront pour mission de faire fonctionner la nouvelle structure jusqu'en mars.

De gros changements en perspective pour une intercommunalité rénovée et plus efficace.

Yves BASTIEN



Le Conseil municipal s'est réuni

Réunion du 8 avril 2013

1 - Réforme territoriale. Fusion avec la communauté de communes du canton de Brouvelieures

Le conseil municipal, par 8 voix pour et 1 abstention, s'est prononcé en faveur de la fusion de la communauté de communes du canton de Brouvelieures avec la nouvelle communauté de communes de Vologne-Durbion approuvée par délibération du conseil municipal du 10 décembre 2012.

2 - Demande d'adhésion au Syndicat mixte pour l'Informatisation Communale

Avis favorable pour l'adhésion du Syndicat mixte d'adduction en eau potable de la Presle au siège de Fresse-sur-Moselle.

3 - Demande de subvention au Conseil Général

Le maire est mandaté pour solliciter une subvention au Conseil Général pour la réfection généralisée de la toiture de la Mairie et l'aménagement de panneaux photovoltaïques, dès que les dossiers seront prêts.

4- Comptes administratif et de gestion

Sont approuvés à l'unanimité.

Affectation de résultats de l'exercice 2012

Pour le budget eau : résultat de fonctionnement reporté de 53 365,71 €.

Pour le budget principal :

- excédent de fonctionnement capitalisé : 33 059,21 €

- résultat de fonctionnement reporté : 280 188,47 €

5 - Vote des 4 taxes

Maintien des taux de 2012, à savoir :

- Taxe d'habitation : 19,52 %
- Foncier bâti : 11,50 %
- Foncier non bâti : 27,32 %
- CFE : 15,58 %

6- Tarif de l'eau

Maintien des tarifs de 2012, à savoir : Prix du m³ consommé : 1,06 €, location compteur 80 €.

7- Budget 2013

- Budget principal

Fontionnement : Dépenses : 271 681,25 €. Recettes : 429 449,67 €

Investissement : Recettes et dépenses équilibrées à 161 164,48 €

- Budget Eau

Fontionnement : Dépenses : 35 848,04 €. Recettes : 79 619,75 €

Investissement : Recettes et dépenses équilibrées à 42 407,97 €

8- Travaux voirie

Compte tenu des importants investissements à réaliser sur la toiture de la mairie-école, les travaux de voirie prévus sont reportés en 2014. Ils feront l'objet d'une demande de subvention auprès du Conseil Général.

Concours des maisons fleuries

La commune organise son deuxième concours des maisons fleuries e vendredi 26 juillet 2013.

Le jury local visitera Fays à partir de 9h30 dans les mêmes conditions que l'année précédente.

Concours des villes et villages fleuris

Le jury départemental passera à Fays le mercredi 24 juillet à 17h10. La visite se fera sur une durée de 10 mn et portera sur la totalité du village (aménagement publics et maisons individuelles. Pour la circonstance, la commune de Fays a poursuivi son effort d'embellissement paysager entrepris l'année précédente. Elle compte aussi sur ses habitants pour participer à cet effort.

D'avance, nous les en remercions.

Objet trouvé

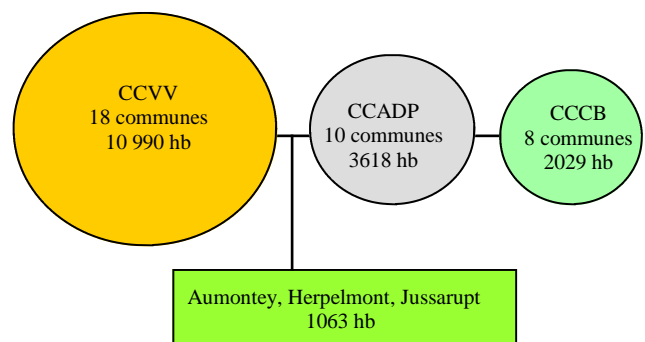
Un anorak de jeune enfant de couleur gris a été trouvé sur l'aire de jeux en avril dernier. Le réclamer à la mairie.

La nouvelle communauté de communes à compter du 1er janvier 2014

Elle résultera de la fusion des 3 communautés de communes actuelles de la Vallée de la Vologne (CCVV), d'Arentèle-Durbion-Padozel (CCADP) et du canton de Brouvelieures (CCCB) et de l'adjonction des communes de Aumontzey, Herpelmont, Jussarupt quittant la communauté de communes des Monts de Vologne.

Le schéma ci-dessous rend compte de ce regroupement fort de 41 communes et de 17 700 habitants.

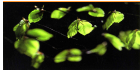
Communauté de communes de Vologne-Durbion



UNE RUPTURE D'EAU ACCIDENTELLE

Mardi 18 juin, la conduite d'eau principale de la Grande rue a été sectionnée accidentellement par l'entreprise NOURDIN Frères de Lépages-sur-Vologne au cours de travaux de terrassement en bordure de la chaussée. L'importante fuite d'eau qui en a résulté a entraîné une rupture de l'approvisionnement en eau qui s'est prolongée jusqu'au lendemain matin.

Nous nous excusons vivement du désagrément que ce malencontreux accident a provoqué.



Informations municipales

Le château d'eau a fait peau neuve

Le château d'eau construit en 1976 arborait une façade verte qui avait résisté tant bien que mal aux intempéries. Mais depuis quelques années, écaillée en de nombreux endroits, cette façade nécessitait un bon ravalement. Cette opération a été effectuée en juin dernier par l'entreprise CANONICA sollicitée à cet effet. La couleur de grès vosgien rose a été retenue pour obtenir une meilleure intégration du bâtiment au paysage. Le toit en terrasse a été revêtu d'une couche imperméable pour le mettre à l'abri de toute infiltration éventuelle.



Avant la rénovation



Après la rénovation

REBOISEMENT DES PARCELLES MARIN

Dans notre numéro précédent, nous avons évoqué le projet de plantation des parcelles Marin achetées par la Commune en octobre 2012.

Fin avril dernier Olivier Poirot, Christian Sachot et une partie de l'équipe municipale, Jean-Paul Regourdal et Charles Rost accompagnés du maire, ont procédé à la plantation des deux parcelles acquises par la commune.

Les plants constitués de 500 mélèzes d'Europe, 500 douglas et 160 érables sycomores produits par les pépinières Wadel ont été plantés en 4 jours. Les érables, sensibles aux dégâts de gibier ont été protégés par une gaine de plastique tuteurée.

Les pluies abondantes qui ont suivi devaient offrir des conditions satisfaisantes de reprise et de croissance.

Rendez-vous à l'automne pour apprécier les premiers résultats de cette plantation qui, rappelons le, répond à deux objectifs. Le premier est un objectif économique pour la production de bois de qualité. La plantation participera également à l'embellissement du paysage avec le mélange de trois essences qui apporteront une note diversément colorée au gré des saisons.

Si vous empruntez le chemin forestier menant de la Haute-Verrière à Bruyères vous aurez l'occasion de jeter un petit coup d'œil sur cette plantation depuis le chemin. Nous espérons que, forts d'une croissance initiale rapide, ces plants se remarqueront de loin pour apporter une note colorée au paysage.



Après exploitation mécanisée de février 2012

Le sol a été bouleversé par le passage du porteur, gros engin lourd transportant les billons de bois en bordure du chemin forestier carrossable situé en contrebas.

Les rémanents d'exploitation ont été mis en cordons parallèle pour permettre la réalisation de la plantation entre ces cordons.

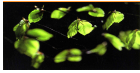


Plantation d'avril. Les érables sont réservés à la partie plateau plus riche



Les érables sycomores, sensibles à la dent des chevreuils, sont protégés par une gaine plastifiée maintenue par un piquet de robinier (acacia) imputrescible.

Une surveillance attentive sera nécessaire pour veiller au maintien en bon état des systèmes de protection. Les autres essences plantées, de petite taille, ne sont pas visibles sur la photo.



Informations municipales

Le site internet de la commune de Fays

Grâce au concours de l'association des Maires des Vosges, les communes vosgiennes bénéficient d'un hébergement gratuit sur un site dédié.

Fays a enrichi progressivement son site accessible à l'adresse : <http://www.fays.mairie.com>

Que trouvez sur notre site ?

- Une page d'accueil vous donnant des renseignements généraux sur Fays et la Communauté de

- Communes de la Vallée de la Vologne
- Une présentation du village
- Son histoire
- Des photos
- La Gazette
- Les projets

Une page d'accès libre vous est offerte pour vous exprimer. Nous vous y donnons rendez-vous.

Accès en mise à jour

Fays

Carte > Lorraine > Vosges > Fays

PRÉSENTATION	LE MOT DU MAIRE	
ACTUALITÉ	SITUATION	liste des informations utiles pour pouvoir contacter la mairie de Fays
LA COMMUNE	CONSEIL MUNICIPAL	97 grande rue 88600 FAYS
	LA GAZETTE DE FAYS	+33 3 29 36 80 07
	HISTOIRE DU VILLAGE	+33 3 29 36 80 07
	LA FORÊT COMMUNALE	envoyer un courriel
	PROJET D'URBANISME	http://www.fays.mairie.com
	PHOTOS	Lundi : de 16h00 à 18h30 Jeudi : de 14h00 à 16h30
	TÉLÉCHARGEMENT	

Intercommunalité de Fays

communauté de communes de la Vallée Vologne

Le mot du Maire

Éditeur de Texte Enrichi, SAISIE_CK, appuyez sur ALT-0 pour l'aide.

Si le hasard de vos pas vous conduit à FAYS, vous serez séduit par le calme paisible de ce village qui défend l'authenticité de sa ruralité. Vos yeux sauront apprécier la diversité des paysages où la composante forestière, très présente, n'écrase pas les espaces naturels. Vous aurez aussi plaisir à emprunter les nombreux petits chemins qui vous mèneront, au gré du temps et de votre humeur, découvrir quelques coquettes maisons de grés ou surprendre un chevreuil peu farouche.

EXTRAITS DE PAGE

Histoire du village

FAYS est dérivé du nom latin *Fagus* qui signifie Hêtre, essence forestière peuplant principalement les forêts environnantes à l'époque. Beaucoup de lieux-dits, aujourd'hui, ont un nom composé avec FAYS. Citons Le Fays de l'Air, le Grand Fays, le Beau Fays, Bel Fays... On en trouve dans d'autres départements français où le Hêtre est présent, et même en Ardenne belge, avec la forêt du Grand Fays. FAYS s'écrivait autrefois Fayes, Fay, Fayes, Feyes, Faychis, Fay.

La mention de Fay apparaît dans un extrait de visite de la gruerie⁽¹⁾ de Mortagne en date de 1602, relative à l'exercice abusif des droits d'usage des habitants de plusieurs communautés dont Fays. Le Préfet des Vosges fait état en 1798 d'un titre de propriété perdu pendant les guerres de Lorraine et datant du 2 mai 1472, donnant pour acensement à la commune 18,5 jours de pré à Thiaufaing ou le Grand Pré, et 9 jours à Charmois, moyennant le paiement d'un cens de 2 gros barrois⁽²⁾ pour moitié au Roi et pour moitié à la fabrique de Champ sur Lizerne⁽³⁾.

La légende attribue la fondation de FAYS à "un homme de petite taille n'ayant pour tout vêtement qu'une grande blouse de toile" et qu'on appelait "le petit verrier". Cet homme, probablement un ouvrier de la Haute Verrière, aurait bâti une cabane à l'emplacement actuel de FAYS.

Photos



La collection de photos anciennes du site peut être encore enrichie. N'hésitez pas à nous adresser des photos qui trouveront une bonne place dans notre bibliothèque. D'avance merci !



UN VÉLIBOIS À ÉPINAL



Le prototype en érable sycomore

Ville verte et capitale lorraine du bois, Épinal attache une grande importance à son image de marque. À ce titre, la ville redouble ses efforts pour promouvoir la forêt et le bois. Pourquoi alors ne pas imaginer un vélo avec du bois, matériau noble par excellence et susceptible de diverses utilisations. C'est à ce défi qu'a répondu le Critt bois d'Épinal (Centre et ressource d'innovation et de transfert de technologie). Depuis 18 mois cette structure de recherche travaille à la réalisa-

tion d'un vélibois électrique pour le compte de la Société mixte d'Épinal-Golbey. Un premier prototype a été réalisé en frêne en partenariat avec deux entreprises vosgiennes. Le résultat est surprenant. Le matériau bois filtre bien les chocs, ce qui rend le vélo très confortable à l'usage indique un des concepteurs qui travaille désormais sur des prototypes en érable avec traitement à base d'une résine injectée à cœur pour rendre la matière plus stable vont être testés.

La collecte de tissus et vêtements sent l'arnaque

Dernièrement vous avez reçu dans votre boîte aux lettres un prospectus de couleur orange vous invitant à déposer vos vieux tissus et vêtements pour une collecte censée être citoyenne. On ne connaît malheureusement pas la destination de cette collecte.

En général il est préférable d'apporter directement ces objets usagés aux associations caritatives locales (Secours Populaire, Secours Catholique, Emmaüs). C'est la seule voie qui fait véritablement profiter les gens qui sont dans le besoin. de ce geste de solidarité.

Transport scolaire

Le Conseil général nous informe que les collégiens et lycéens pourront désormais établir leur carte de transport scolaire par internet.

directement sur le site du Conseil général en se connectant sur www.vosges.fr rubrique « carte de transports scolaires »

Il leur suffit de s'inscrire

La bibliothèque de Fays cherche des renforts

La petite bibliothèque municipale est au point mort depuis quelque temps. Cependant elle est prête à sortir de son sommeil si quelques bénévoles sont disposés à lui redonner un second souffle en acceptant de consacrer un peu de leur temps à son fonctionnement. La commune de Fays est prête de son côté à faire un effort d'équipement pour créer dans l'ancienne salle de classe un coin de lecture attrayant.

Faute d'encadrement il est clair que notre petite bibliothèque est vouée à la disparition.

La commune et son maire, et Isabelle la dévouée bibliothécaire, n'acceptent pas cette fatalité qui irait à l'encontre d'une ruralité qui se referme sur elle-même.

D'avance nous remercions toutes les personnes intéressées de bien vouloir prendre contact avec Isabelle Harthong ou le maire. Nous comptons en particulier sur les mamans disponibles pour mieux sensibiliser les enfants.

NOVATISSUS A OUVERT SES PORTES AUX ÉLUS

Vosges Matin, samedi 27 avril 2013

Mercredi 17 avril, 18 élus de l'Association des maires du canton de Bruyères ont visité l'usine Novatissus de Laval-sur-Vologne.

La visite de la station d'épuration a particulièrement intéressé les maires confrontés au problème de l'assainissement dans leur commune.

Cette station traite l'équivalent des eaux usées d'une ville de 18 000 habitants à raison de 153 m³ par heure. Les boues rejetées, contenant des fibres et du calcaire, subissent des analyses pour vérifier leur teneur en produits chimiques toxiques avant épandage en terrain agricole.

Le recyclage des briques alimentaires constitue l'activité essentielle de l'usine. Une brique est composée de trois couches : carton (74 %), plastique (22 %) et aluminium, (4 %), soudées entre elles. Le recyclage du carton permet de fabriquer du papier toilette et du papier essuie-mains biodégradable. L'usine produit une bobine de papier de 40 km par heure, avec une capacité de 50 000 tonnes par an.

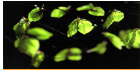
Les produits plastiques sont destinés à l'industrie automobile, à l'ameublement, à la fabrication de cadres de fenêtre, de tuiles et de granulés. Le recyclage est très gourmand en eau prélevée directement dans la nappe phréatique à raison de 125 m³ par heure.

Après traitement par la station d'épuration, cette eau est rejetée dans la Vologne. Les boues résiduelles qui contiennent de l'encre et des fibres sont utilisées dans des briqueteries pour améliorer les qualités des matériaux fabriqués.

Un bel exemple de conciliation d'une économie saine, créatrice de produits recyclés et d'emploi, et d'une approche soucieuse de préserver notre environnement.

Le site papetier de Laval-sur-Vologne c'est :

- 3 entreprises : Novatissus, Papeteries des Vosges et 88 Distribue.
- 410 emplois dont 240 à Novatissus.



Communication du SICOVAD

La taxe d'enlèvement des ordures ménagères baisse en 2013

Une bonne nouvelle. Les efforts en matière de prévention et de recyclage des ordures ménagères sont encouragés. Le SICOVAD a décidé de baisser la taxe d'enlèvement des ordures ménagères de 3 %, passant de 10,7% à 10,4% en 2013.

Que faire des pots et barquettes après les plantations de printemps ?

Ces déchets en plastique ne sont pas recyclables. Ils doivent être placés avec les ordures ménagères et non dans les sacs jaunes.

Le plus utile est de les redonner aux horticulteurs ou aux autres établissements vendeurs susceptibles de les reprendre pour une nouvelle utilisation.

Indésirables dans les collectes de verre

Le verre est recyclable à 100 % et à l'infini !

Aujourd'hui, 7 bouteilles sur 10 sont recyclées.

Afin d'en permettre le recyclage, les collectes de verre ménager ne doivent comprendre que des bouteilles, pots, bocaux et flacons. Or, les verriers constatent une augmentation de la présence d'éléments perturbateurs constitués d'objets fabriqués en verre spéciaux : vaisselle et plats allant au four, cendriers, vitres d'inserts de cheminée, miroirs, par exemple. Lors de la fusion du verre, ces matériaux restent sous forme de particules non fondues, perturbant ainsi la production et fragilisant les bouteilles produites.

Il est donc important de renforcer la communication auprès des habitants à ce sujet.

Un sac de compost gratuit

Si vous avez conservé le n° 18 de mai 2013 du bulletin d'infos du SICOVAD, vous pourrez bénéficier d'un sac de compost gratuit en présentant ce bon à la plate-forme de Razimont

SAC DE COMPOST GRATUIT

Pour profiter de votre sac offert, présentez-vous à la plate-forme d'Epinal-Razimont en ayant découpé ce bon. Un sac par bon et par personne.

BON POUR
1 SAC
DE COMPOST
2013

Ce qui est dit ci-contre à propos des indésirables dans les collectes de verre se vérifie à Fays bien que des améliorations aient pu être observées.

Pour la petite histoire il faut signaler que dans le passé, alors que le container à verre se trouvait caché derrière la haie de thuya en bordure de la rue des Mauvais Blés, des lapins crevés ont été retrouvés parmi les verres. Sans commentaire ...

Depuis, les choses ont évolué dans le bon sens. Le déplacement du container sur l'aire de stationnement de la mairie a constitué un élément favorable et il faut dire aussi que la conscience citoyenne des Faysiens s'est améliorée.

Encore un effort pour conforter la démarche du SICOVAD.

QUALITÉ DES EAUX DESTINÉES À LA CONSOMMATION HUMAINE

SYNTHÈSE DU CONTRÔLE SANITAIRE DE L'ANNÉE 2012 POUR LA COMMUNE DE FAYS

Bactériologie

Les analyses ont révélé 86 % de résultats conformes aux limites de qualité et 1 analyse non conforme sur 7.

Physicochimie

- **Nitrates** : éléments provenant principalement des pratiques culturales, des rejets domestiques et industriels. La limite de qualité est fixée à 50 milligrammes par litre.(mg/L) La concentration moyenne annuelle a été de 1,05 mg/L avec un résultat maximum à 1,1 mg/L et 0 résultat non conforme sur 2 mesures.

- **Pesticides** : éléments provenant principalement de l'infiltration d'herbicides et de fongicides. La limite de qualité est fixée à 0,1 microgramme par litre (µg/L) et par substance. Depuis 2009, environ 400 substances sont recherchées périodiquement dans l'eau. Les pesticides ne font pas l'objet d'un contrôle annuel systématique. Ils n'ont pas été analysés cette année.

- **Dureté** : correspond à la teneur en calcium et magnésium. Une eau dure, de Titre Hydrotimétrique (TH) supérieure à 30 degrés français (°F), en l'état actuel des connaissances, ne représente aucun danger sanitaire pour les consommateurs mais peut

induire des inconvénients d'ordre domestique (entartrage des appareils ménagers). La valeur moyenne annuelle du TH a été de 9,35°F avec un résultat maximum de 10,6 °F.

- **Agressivité** : une eau est dite agressive lorsque l'écart entre le pH d'équilibre et le pH de terrain est supérieur à 0,3. Une telle eau est susceptible de provoquer des phénomènes de corrosion (notamment des conduites). La moyenne annuelle des écarts mesurés a été de - 0,13 avec un résultat maximum à - 0,05. L'eau n'est pas qualifiée d'agressive.

CONCLUSION

L'eau distribuée cette année a présenté des problèmes ponctuels de qualité bactériologique. L'un d'eux a conduit à une restriction de la consommation domestique. Par ailleurs, il s'agit d'une eau à l'équilibre calcocarbonique après traitement de neutralisation et très douce. Elle a été de bonne qualité physicochimique en moyenne annuelle pour l'ensemble des autres paramètres contrôlés.



Lu pour vous

JE VOUS AI APPORTÉ DES BONBONS

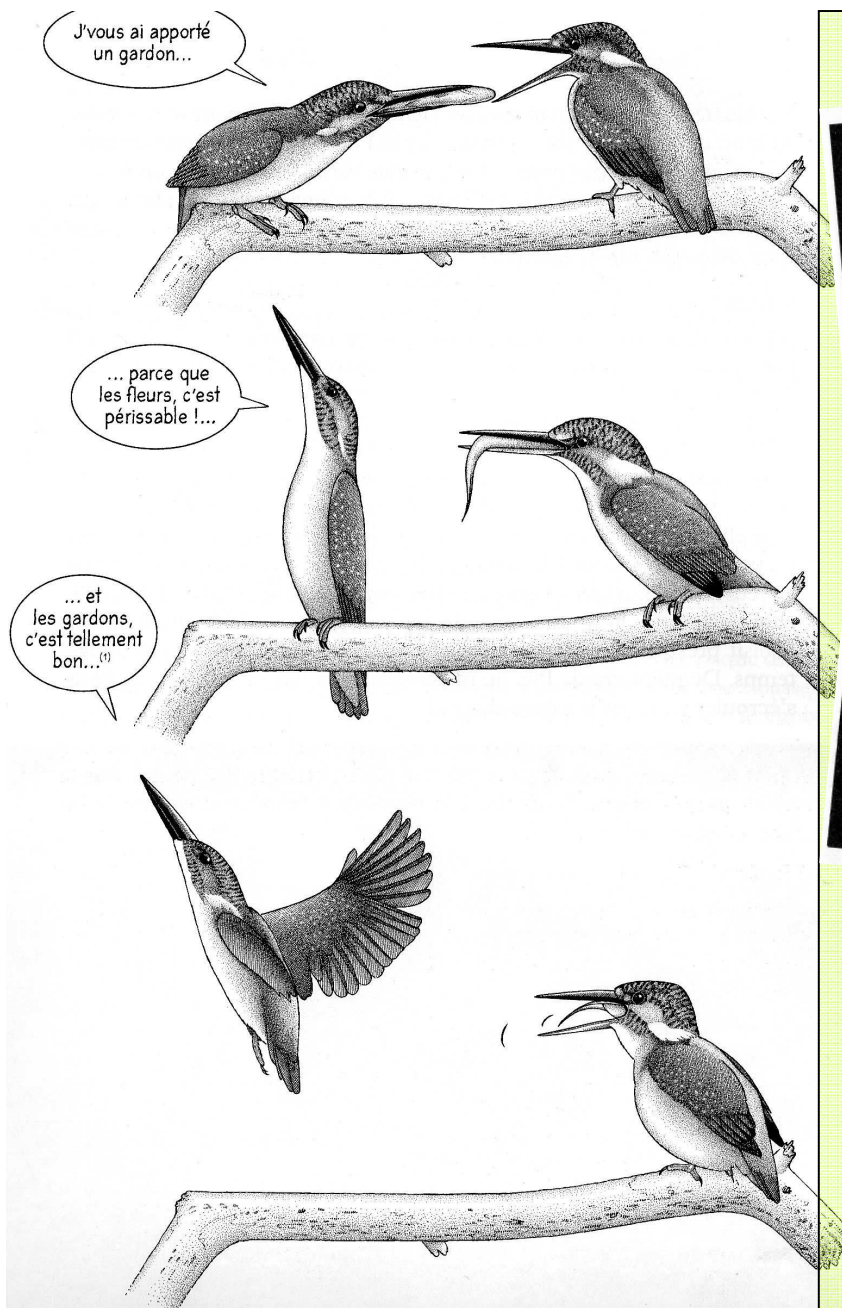
Je vous ai apporté des bonbons
Parce que les fleurs c'est périssable
Puis les bonbons c'est tellement bon
Bien que les fleurs soient plus présentables
Surtout quand elles sont en boutons

La chanson de Jacques Brel « Les bonbons » est connue de tous, à telle enseigne que « La Hulotte », le petit journal le plus lu dans les terriers, l'a reprise en la déclinant à la mode du menu des Martins-pêcheurs dans son numéro 99 paru fin mai.

Si vous voulez tout savoir sur ce petit oiseau aquatique aussi discret que beau en couleurs, vous pourrez emprunter La Hulotte à la bibliothèque municipale qui tient à votre disposition cette revue de qualité destinée au tout public.

Numéro entièrement réservé au martin-pêcheur

Extrait de La Hulotte n° 99



Questions

Qu'est-ce que je fais ?

1. Je baille, c'est l'heure d'aller dormir
2. Je crois que je vais vomir. Beurk !
3. Je menace un concurrent

...Et le plus fort, c'est qu'en même temps, je m'apprête à aider la science !

Réponse page 30

DE ces deux oiseaux, lequel est amoureux ? Lequel est en posture de combat ?

Martin-Guerre
OU
Saint-Valentin ?

Réponse p.19

Comment sait-on que le Martin-pêcheur est occupé à creuser son nid ?

... Il a de la terre collée au bout du bec !!

Personne ne t'a appris à nettoyer tes outils ?

Bottes pleines de boue

Tour d'Europe à vélo avec Marion Alauzy et son ami Clément Beuret

(suite du récit de voyage paru dans le n° 25)

Lundi 3 Décembre : 46 km

Demain nous quittons la Bulgarie pour la Turquie.

Mardi 4 décembre : 55km

C'est donc avec un grand sourire que nous arrivons à la frontière turque, du côté bulgare un des douaniers nous prend en photo, nous ne passons pas inaperçus ici.

Du 5 au 14 décembre. Découverte d'Istanbul

Une fois arrivés sur les rives du Bosphore nous passons la journée à découvrir doucement la ville. Curieusement nous avons eu du mal à trouver un accès wifi. Mais on trouve tout ici. Notre hôte ne sera de retour chez lui qu'à 19h, nous avons la journée devant nous. En nous promenant nous découvrons que les boutiques sont vraiment regroupées par types d'articles vendus, il y a un quartier matériel de vélo, un quartier nourriture, un pour les bijoux etc... Et parmi toutes ces ruelles d'imposantes mosquées se trouvent souvent sur notre chemin. La nuit tombe quand nous sommes dans le fameux quartier où se trouve le palais de Topkapi et Sainte Sophie, nous les admirons de nuit.

Le séjour à Istanbul s'est poursuivi jusqu'au 14 décembre tant il y a de richesses à découvrir dans cette cité riche en histoire.

Mardi 18 décembre. En route pour la Grèce : 60 km

Nous partons, motivés, vers la Grèce ! Nous ne sommes qu'à 25 km de la frontière. Nous roulons bien car ce n'est pas très vallonné et nous avons le vent dans le dos, c'est rare qu'il soit avec nous celui-là, on savoure. Les automobilistes et routiers continuent de nous faire des grands signes de la main ou de donner des coups de klaxon. On ne s'en lasse pas.

Jeudi 7 février. Traversée en ferry pour rejoindre l'Italie

Le séjour en Italie dure avec deux points forts : la visite de Florence et un séjour en ferme biologique de 4 semaines à Ciancavarré.

Lundi 18 mars. Trajet sur Nice après une étape de 107 km.

Du 19 mars au 1^{er} avril traversée de la France pour rejoindre Perpignan en passant par les Gorges du Verdon.

Du 2 au 20 avril. Séjour en Espagne avec étapes à Barcelone, Séville, Madrid avec visite d'une école.

Notre arrivée dans l'école tient presque de l'improvisation car nous n'avons pu confirmer notre arrivée à Mathieu (l'instituteur) que deux ou trois jours auparavant. Notre venue est donc une surprise pour ses élèves. Cette école est une école française de filles seulement ! Les écolières ont posé tellement de questions que nous n'arrivons pas à nous souvenir de tout. Nous sommes restés deux heures dans la classe ! C'est la première fois que nous restons aussi longtemps dans une école à l'étranger. Les questions pleuvaient. Leur sens de l'observation nous a impressionnés

Dimanche 24 avril. Retour à la maison.

Nous sommes de retour dans les Vosges ! Nous avons hésité entre un retour en train et un retour à vélo depuis Toulouse mais l'état fragile de mon genou nous a décidés à rentrer plus tôt. Bien entendu nous avons voulu faire la surprise à tout le monde, nos familles ne nous attendaient que le premier mai.

Depuis Madrid nous sommes allés jusqu'à Barcelone en bus, de là un train pour aller jusqu'à Arenys de Munt pour retrouver nos vélos chez la famille de Daniel Sanchez. Le lendemain nous sommes partis en train jusqu'à la ville frontalière de Cerbère pour prendre un train de nuit jusqu'à Neufchâteau. Je ne pensais pas qu'un jour arriver à Neufchâteau à 6h30 du matin me donnerait une telle joie ! Même la grisaille vosgienne n'est pas venue à bout de notre excitation !



Petit étalage dans la campagne bulgare



Passage de la frontière turque sous la neige



Mosquée Sainte Sophie



Clément à quelques kms de de son village

Présentation du diaporama de Marion et Clément à Fays

Invités par la commune, de Fays, Marion Alauzy et Clément Beuret sont venu faire le récit de leur Tour d'Europe à vélo le samedi 1^{er} juin à la Maison pour Tous. Pour la circonstance le maire de Harsault, commune de résidence de Clément, accompagné de quelques membres de son Conseil municipal avait tenu à honorer l'invitation du maire de Fays, Yves Bastien

S'appuyant sur un diaporama richement illustré, nos deux jeunes cyclo-trotters ont présenté au public leur grand voyage dont ils ont ramené des souvenirs pleins la tête. Partis d'Epinal le 16 septembre 2013, Marion et Clément sont rentrés le 15 avril dernier après un périple long de 8091 km dont 5520 à vélo, périple au cours duquel ils ont traversé 11 pays.

Avec des étapes quotidiennes de 40 à 80 km et une petite tente pour dormir, cette belle aventure s'est bien déroulée. Ils ont eu bien sûr à faire avec les caprices du temps, la pluie qui rend les petits chemins boueux et traîtres, la neige qui parfois les a contraints à choisir un autre mode de locomotion que le vélo, le froid



Les jeune cyclo-trotters à l'issue de leur présentation

qui paralyse les membres. Il y a eu aussi le vol des appareils à photos pour le remplacement desquels la solidarité via internet s'est bien exprimée. Il y a eu enfin un genou de Marion qui lui a joué un mauvais tour en Espagne et qui n'a pas permis de boucler leur voyage par le Portugal avant de rentrer en France.

Mais combien de temps forts pleins de richesses avec les rapports humains qui se sont créés

au fil de leur voyage. Les fermiers qui les ont hébergés plusieurs semaines dans le cadre de services mutuellement rendus travail contre hébergement. D'autres cyclo-trotters comme eux rencontrés sur la route ou dans un gîte. Les enfants d'une école en Roumanie et leurs institutrices fières de leur montrer leur savoir. Bref des rapports humains diversifiés et d'une grande qualité, facilités sans doute par l'approche qualitative que Marion et Clément avaient choisi de privilégier par leur mode de déplacement à bicyclette.

Nos jeunes amis sont maintenant rentrés chez eux. Leur année de césure prendra fin à la prochaine rentrée universitaire puisqu'ils ont décidé de reprendre leurs études. Ils mettront sans aucun doute la riche expérience de ce voyage à profit. Nul doute que l'aventure vécue au travers de ce long périple leur a apporté d'innombrables richesses qu'ils sauront faire fructifier dans leur parcours d'adulte qu'ils ont si bien débuté.

Y. B.

La fin d'une Odyssée

Quand la fin d'un voyage approche, on le sent, cela se sait. On pourrait toujours aller plus loin, mais à quoi bon vouloir battre des records sportifs quand notre seul moteur est le plaisir d'aller là où nous mène notre désir ? Et une fois la frontière française passée nous aurions dû savoir que c'était le temps du retour. Cependant nous avons pédalé jusqu'en Espagne. Sous beaucoup de pluie. Et là nous avons saisi que l'envie du « toujours plus loin » commençait à s'effiloche, le fil d'Ariane nous ramenait à la maison.

Mais il ne faut pas croire que la fin d'un voyage est synonyme d'une nostalgie latente qui ronge toute votre énergie. Elle n'est que de brève durée quand on comprend que suivre son désir de rentrer est la meilleure solution. On retrouve cette énergie inépuisable qui caractérise un long voyage.

Le passage en France, pour rejoindre l'Espagne depuis l'Italie, était pour nous une magnifique redécouverte de notre pays. Les premiers jours nous étions tout simplement abasourdis d'entendre tout le monde parler français autour de nous. Cela faisait tellement longtemps que nous étions un îlot linguistique plongé dans un océan de langues pas toutes compréhensibles pour nous. Et là tout s'avérait si simple ! La vie quotidienne était d'une facilité très plaisante pour une fin de voyage.

Pour bien être sûrs de nous émerveiller devant la beauté de notre propre pays nous sommes passés par les Gorges du Verdon. En cette saison peu touristique nous avons goûté à la tranquillité des imposantes gorges. Puis nous sommes allés jusqu'en Ardèche pour ensuite rejoindre le plateau du Larzac et finalement nous rapprocher de la Méditerranée et de la frontière espagnole.

Malgré notre enthousiasme le mauvais temps nous affectait. Nous sentions que nous commençons à fatiguer des quelques mois de voyage, l'hiver avait du mal à se terminer, nous rêvions du soleil espagnol. A défaut de trouver de la lumière nous avons trouvé beaucoup de chaleur humaine en Espagne, une famille nous a accueillis à Arenys de Munt, ils ont pris soin de nous avec beaucoup de gentillesse. Nous nous sentions bien, nous avions envie de rester dans cette maison, nous voulions redevenir sédentaires. Alors la décision a été vite prise, en l'espace d'une journée nous avons décidé de laisser nos vélos chez eux, d'aller en train jusqu'à Séville et passer dix jours là-bas chez nos amis avant de rentrer en France. La douleur qu'éprouvait Marion au genou nous a également aidé à prendre cette décision, la fatigue accentuait sûrement plus que de coutume cette faiblesse.

Une phrase nous trottait également en tête,

près de Perpignan un de nos hôte nous avait dit ceci : « La route n'a pas de fin, la vie, elle, en a une ». Ce proverbe a pris tout son sens quand nous avons décidé de rentrer, nous pensions à tout ce que nous avions à faire en rentrant avec excitation. Nous avons compris que nous pourrions toujours revenir sur la route ! Ce voyage est terminé mais ce n'est sûrement pas le dernier ! Maintenant que nous sommes rentrés c'est le temps de la restitution, nous avons envie de prolonger ce voyage dans l'échange. Témoigner comme nous l'avons fait à Fays nous permet de digérer notre voyage et d'en apprendre également sur la vie locale de notre région. Le voyage ouvre les yeux sur les choses que l'on ne savait pas voir avant, en racontant notre périple nous avons souvent la chance d'avoir en face de nous un auditoire qui se fait acteur et se met à nous raconter leurs propres expériences de voyages ou de la vie de tous les jours. Il n'y a donc plus de doute : le voyage c'est la rencontre.

Marion Alauzy et Clément Beuret



LES PAYSAGES BOUGENT AU CHEMIN DES JONCS

Qui regarde les paysages ne peut avoir un regard figé. Nos paysages sont le fruit d'une évolution progressive et continue. La nature et l'homme en constituent les facteurs essentiels

L'évolution naturelle (croissance des arbres par exemple) est lente et moins perceptible que l'action humaine (déforestation, agriculture, urbanisation). Patiemment façonnés par les générations précédentes soucieuses de mettre en valeur les terres ingrates, les bas de versant humides ont été plantés en épicéa. L'aulne, essence locale bien adaptée aux sols gorgés d'eau, s'y est aussi développé ainsi que d'autres espèces feuillues dont le hê-

tre sur les versants drainés. De nombreux petits étangs y ont été aussi créés. Aujourd'hui, la dynamique de la végétation avec la croissance des ligneux a complètement fermé le paysages. Les plantations résineuses ont généré, avec le couvert sombre et pérenne des arbres, une ambiance humide et froide contribuant ainsi à dégrader la qualité des eaux des étangs, aggravée par leur acidification sous l'influence des aiguilles acidifiantes.

Un certain nombre d'initiatives heureuses

viennent de se concrétiser à Fays pour améliorer la situation.

Tout d'abord Roger Fetet qui a entrepris en hiver 2012 le déboisement de la zone en amont des étangs (partie A)

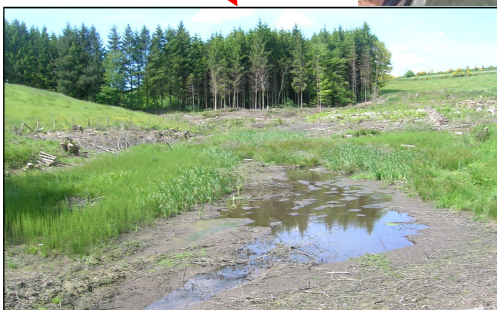
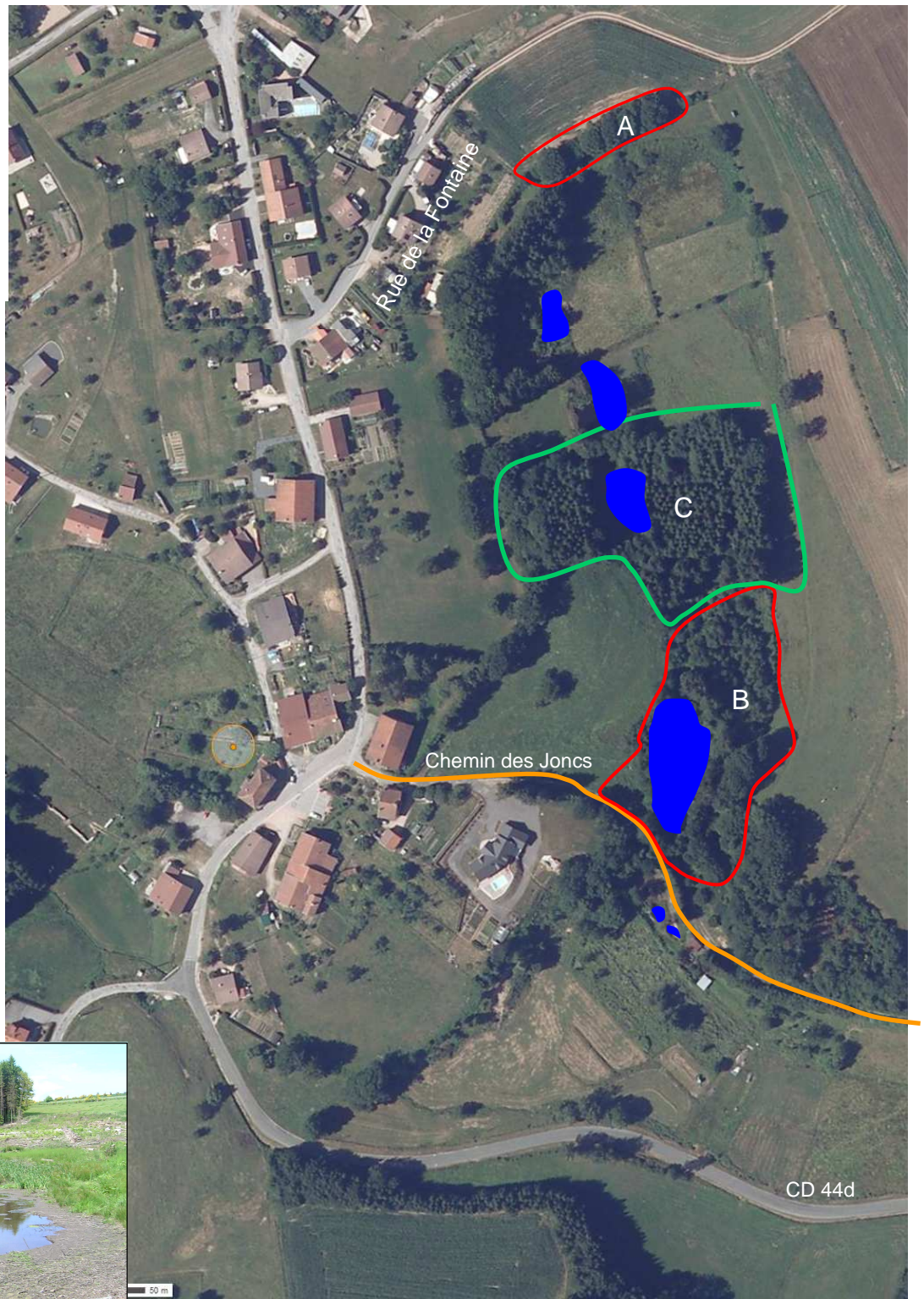
L'exemple du chemin des Joncs est intéressant à observer à la suite des travaux récents de restauration de l'ancien étang Colin entrepris par la famille Lalevée.

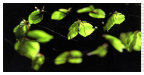
La photographie aérienne tirée du site internet Géoportail de l'IGN permet de bien saisir ces évolutions.

A
Propriété FETET
Objectif du propriétaire
- récolte des bois
Épicéas chablis + feuillus
Grumes et chauffage
- coupe 2012

C
Plantation d'épicéa dont la lisière est bien mise en évidence après la coupe de la propriété Lalevée (voir photo du bas).

B
Propriété LALEVÉE
Objectif du propriétaire
- réhabilitation de l'étang
- dégagement du point de vue
Moyens mis en œuvre :
- coupe 2013
- vidange de l'étang et nettoyage





Le rendez-vous des associations

Nouvelles de l'Amicale de Fays

Notre manifestation du Vide grenier et Marché aux fleurs du 9 mai dernier s'est déroulée dans les meilleures conditions avec la complicité du soleil et une fréquentation nombreuse. Le centre de Fays a été très animé. Objets insolites et fleurs de tout genres ont attiré les badauds venus en grand nombre. La restauration sur place, toujours autant appréciée a connu un franc succès.

La section gym pour clôturer son année a organisé le jeudi 27 juin une marche à 20 heures suivie d'une soirée pizza avec diaporama rétrospectif des bonnes soirées passées ensemble..

Fabienne Georgel, notre dynamique animatrice de gymnastique, a organisé le dimanche 23 juin une sortie sur les hauts de ELOYES avec visite du site des Cuveaux et pique nique suivi de jeux pour l'après midi.

Notre traditionnelle et incontournable soirée barbecue se déroulera le 6 juillet à 20 heures.

Une sortie au zoo d'Amnéville est prévue le 3 août avec possibilité d'assister à NANCY au spectacle son et lumière sur la place Stanislas aux alentours de 23 h 30 (magnifique spectacle à ne pas manquer)

Une sortie sur les crêtes est prévue le 15 septembre organisée par Monique et Christian Villemintot. Préparez vos chaussures de marche, le début de l'automne offre sur les crêtes de remarquables paysages.

Marie-France CLAUDON

L'artisanat a été aussi à l'honneur.



Charles est au fourneau.

Marche du 27 juin de la section gymnastique.



On roule avec l'ACHV

Le Club a organisé la Fête du Vélo le samedi 1er juin à FAYS. Malgré les nuages et la brume, une vingtaine d'enfants courageux et quelques parents sont venus réaliser les 5 activités inscrites au programme : les jeux cyclos pour les débutants, le parcours de maniabilité-trial, une boucle VTT roulante de 3km400, le circuit VTT de la Montagne du Village pour les sportifs et enfin la réalisation du brevet d'éducation routière 1er niveau. Une sixième activité s'est avérée indispensable avec le lavage des vélos chargés de boue au retour des activités. Cette manifestation ludique et sportive s'est réalisée dans une ambiance très conviviale grâce à une dizaine de bénévoles qui avaient mis en œuvre de gros moyens et beaucoup de dévouement. Les organisateurs, qui attendaient une centaine de participants, ont bien sûr été déçus d'une moindre fréquentation due en partie au grimaces de la météo. Mais les absents ont bien eu tort car les nuages ont donné peu de pluie et les itinéraires rendus boueux par les pluies antérieures n'ont pas déplu. De plus la généreuse distribution de prix et le pot amical qui a suivi ont permis de clôturer cette fête dans une relative satisfaction générale.

Marcel Durand

Un chapiteau d'accueil a été dressé sur l'aire des Mauvais-Blés



Départ pour un circuit.

